

Tema sophantering – samt nyhet för Femstenavägen 1

Nu kan man slänga förpackningar i plast, papper, metall och glas i soprummet på Femstenavägen 1 också. Titta på de nya skyltarna som precis är uppsatta i bägge soprummen. Är du osäker på hur du ska sortera diskborsten till exempel, ladda ned kommunens avfallsapp. Sök efter "**Upplands-Bro avfallsapp**" i Appstore eller Google play. I appen finns en praktisk sorteringsguide från A – Ö.

Du får denna information via e-post, men vi kommer även dela ut i alla postfack tillsammans med kommunens miljöalmanacka och sorteringstips.

De flesta medlemmar klarar av att sortera sina sopor, andra har det lite svårare och vissa har väldigt svårt att skilja på förpackningar och sopor som ska slängas på återvinningsstationen. Eller på matrester och papper.

Från 1 januari 2024 har Sveriges kommuner tagit över ansvaret för insamling och sortering av förpackningar från förpackningsproducenterna. I denna nyhet ingår också en så kallad Fastighets Nära Insamling, FNI, för alla bostadsrättsföreningar.



Förpackningar - metall, plast, papper, glas

Insamling och sortering

Upplands-Bro kommun + Brf Brunna Park

Återvinning

Förpackningsproducenterna tar fortsatt ansvar för själva återvinningen

Vad är en förpackning?

Materialet som omsluter, skyddar eller presenterar en vara.

Vad är INTE en förpackning?

- Barnens leksaker som dockor, lego och liknande
- Ljuslyktor, stekpannor, torkställningar, slangar, ljusstakar, blomkrukor, vaser och liknande
- Färgburkar, sprayflaskor och liknande räknas som *farligt avfall* och måste lämnas på återvinningscentral.



Sortera säcken

Vad är restavfall?

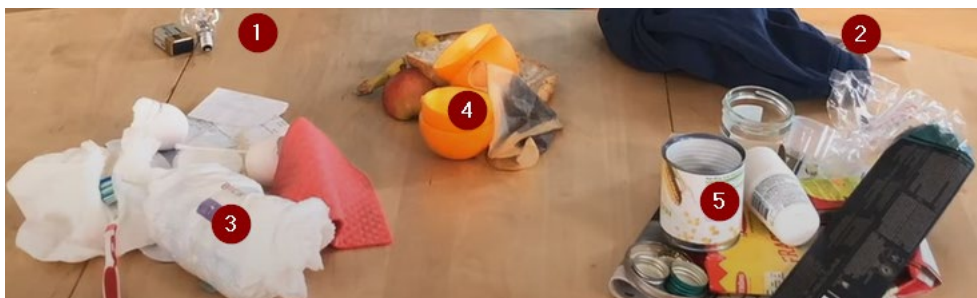
Allt som inte går att återanvinna på annat sätt än genom förbränning. Det är alltså det som blir kvar när du har sorterat ut farligt avfall, elektronikavfall, läkemedel, matavfall, tidningar och förpackningar av papper, plast, metall och glas

Har du en 130 liters sopsäck under diskbänken för dina hushållssopor /restavfall? Vi hittar varje dag så stora säckar i restavfallet. En normal storlek är 30 liter.



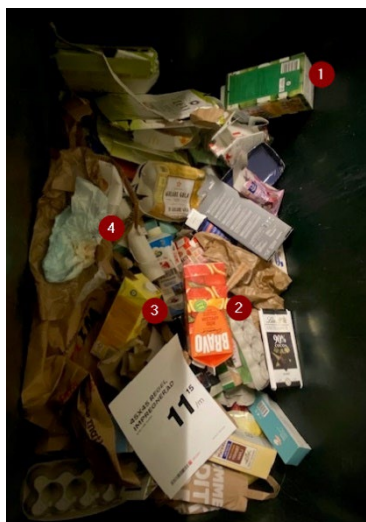


Exempel på vad en genomsnittlig soppåse innehåller



1. Batteri och glödlampa
2. Textil (återvinningscentral; enstaka plagg kan gå som restavfall)
3. Restavfall (blöja, tandborste, äggskal, disktrasa, kuvert, våtservett, snus)
4. Matavfall (fruktskal, kaffe, matrester)
5. Förpackningar i metall plast, glas och papper

Ett av många exempel från vårt soprum på Femstenavägen 7 i april 2024



Källsortering pappersförpackningar:

- 1, 2 och 3:
Förpackningar icke tömda. Juice, mjölk och yougurth som sakta rinner ut sopkärlet. Såna hittas dagligen. Tomma förpackningar- tryck ihop dem, så tar de mindre plats.
4. Blöja



Källsortering ofärgat glas

- Glasburkar med mat kvar i
- Lock i metall- och plast kvar
- Pappersskräp

Femstenavägen 1: Papper, plast, metall och glas

Femstenavägen 7: Papper, plast, metall, glas, batterier, glödlampor och lättare elektronik (ej hela TV-apparater eller liknande). I bägge soprummen finns det 5 behållare för restavfall (hushållssopor) samt 5 bruna behållare för matavfall, matavfallet läggs i de bruna papperspåsar

Vad kostar sophanteringen?

Föreningen betalar 20 000 kr/år för varje restavfallsbehållare (5 i varje soprum)

Hämtning av förpackningar gör kommunen utan kostnad från 1 januari 2024

Tips! Kan vi minska på restavfallet och öka sorteringen, skulle vi kunna minska antalet restavfallsbehållare och lägga de pengarna på innergården till exempel.

RISK! Kommunen kan höja avgiften om vi felsorterar. En av de röda Ohlsson-bilarna som hämtar restavfall, blev stillastående och behövde repareras för 100 000 kr. Orsaken; någon hade lagt metall i restavfallet.

Strategi för bättre sophantering: Det är mänskligt att fela, men om man gång på gång lägger matrester bland plast- och papper, slänger metall- och glas i restavfallet trots personliga påminnelser, handlar det om vårdslöshet. Vi kommer att skicka mejl, sedan rättelsanmaning och till sist kräva skadestånd för extra städning.